

# **İş Ekipmanları Kullanımında Sağlık Ve Güvenlik Şartları Yönetmeliği Değişti!**

## ***Periyodik Kontrol, Bakım ve Akreditasyon Şartlarında Neler Değişti?***

*(Periyodik kontrol ve bakım şartları)*

**18.02.2022**



info@aesinn.com



# İř Ekipmanlarının Kullanımında Sađlık ve Gvenlik Őartları Ynetmeliđi

İřbu alıřma; İř Ekipmanlarının Kullanımında Sađlık ve Gvenlik Őartları Ynetmeliđi kapsamında gerekleřtirilen periyodik kontrollerdeki tanımları ve 18.02.2022 tarihinde gelen deđiřiklikleri zetlemektedir.

## Yasa ve Ynetmelikler

- Anayasa
- Uluslararası alıřma rgt (ILO) Szleřmeleri
- İř Sađlığı ve Gvenliđi Kanunu (6331)
- İř Kanunu (4857)
- Sosyal Sigortalar ve Genel Sađlık Sigorta Kanunu
- İře zel Kanunlar
- Ynetmelikler ve Tebliđler



# Periyodik Kontrollerde Mevzuat Gemiři

- 1971- İř Kanunu
- 1974- İřçi Sađlıđı ve İř gvenliđi Tzđ (1475 Sayılı yasaya dayanarak)
- 2003- 4857 Sayılı İř kanunu ( Resmi Gazete Tarihi:10.06.2003 Sayısı: 25134)
- 2004- İř Ekipmanlarının Kullanımında Sađlık ve Gvenlik Őartları Ynetmeliđi
- 2012- İř Sađlıđı ve Gvenliđi Kanunu (Resmi Gazete Tarihi:30.06.2012 Sayısı:28339)
- 2013- İř Ekipmanlarının Kullanımında Sađlık ve Gvenlik Őartları Ynetmeliđi (Resmi Gazete Tarihi:25.04.2013 Sayısı:28628)
- 2022- İř Ekipmanlarının Kullanımında Sađlık ve Gvenlik Őartları Ynetmeliđi (Resmi Gazete Tarihi:18.02.2022 Sayısı:31754)

## Yönetmeliđin Amacı

6331 sayılı «İř sađlıđı ve Güvenliđi Kanunu» uyarınca çıkarılan ve 25.04.2013 tarih ve 28628 sayılı resmi gazetede yayınlanarak yürürlüđe giren «İř Ekipmanlarının Kullanımında Sađlık ve Güvenlik Şartları Yönetmeliđi» *iş yerlerinde bulunan iş ekipmanlarının kullanımı ile ilgili sađlık ve güvenlik yönünden uyulması gereken asgari şartları* belirlemiřtir.

Yönetmeliđin amaç kısmında, “işyerinde iş ekipmanlarının kullanımı ile ilgili sađlık ve güvenlik yönünden uyulması gerekli asgari şartları belirlemek” olduđu belirtilmektedir. Bu nedenle, iş ekipmanı tanımı son derece önemli hale gelmektedir.

Aynı Yönetmeliđin;

- Ek I bölümünde iş yerinde kullanılacak olan iş ekipmanlarında bulunması gereken asgari gerekler
- Ek II bölümünde iş ekipmanın kullanımı ile ilgili hususlar
- Ek III bölümünde ise hangi tür iş ekipmanın kontrole tabi tutulacađı, bu kontrollerin hangi sıklıkla ve hangi şartlar altında yapılacađı ile kontrol sonucu düzenlenecek belgeler ilgili hususlar belirtilmiřtir.

## Yönetmeliđin Kapsamı

Bu Yönetmelik, 20/6/2012 tarihli ve 6331 sayılı İş Sađlığı ve Güvenliđi Kanunu kapsamına giren tüm işyerlerini kapsamaktadır.

### **Yeni düzenleme ile İş Ekipmanlarının Kullanımında Sađlık ve Güvenlik Şartları Yönetmeliđi kapsamı dıřına çıkan ekipmanlar nelerdir?**

- Tehlikeli Malların Karayolu ile Uluslararası Tařımacılıđına İliřkin Avrupa Anlařması (ADR), Tehlikeli Eřyanın Demiryolu ile Uluslararası Tařınmasına İliřkin Yönetmelik (RID), Deniz Yoluyla Tařınan Tehlikeli Yüklere İliřkin Uluslararası Sözleşme (IMDG) ve usulüne göre yürürlüđe konulan benzer sözleşmeler kapsamında bulunan tařınabilir gaz tüpleri, manifoldlu tüp demetleri ve LPG tüplerine,
- 8/8/2020 tarihli ve 31207 sayılı Resmî Gazete’de yayımlanan Nükleer Tesislerin ve Nükleer Maddelerin Emniyetine İliřkin Yönetmelik kapsamındaki nükleer tesislerde bulunan iş ekipmanlarına, uygulanmaz.

## Yönetmeliğe Eklenen Tanımlar

- **Akredite muayene kuruluşu:** Türk Akreditasyon Kurumundan (TÜRKAK) TS EN ISO/IEC 17020'ye göre akredite olmuş kuruluşu,
- **EKİPNET:** Bu Yönetmelik kapsamında yer alan kişi, iş ve işlemlerin elektronik ortamda kayıt ve bildirim ile veri doğrulaması amacıyla kullanılan ve e-Devlet kapısı üzerinden çalışan programı,
- **Gözle muayene:** İş ekipmanının herhangi bir alet veya cihaz kullanılmadan basit yöntemlerle gözle görülebilir kusurlarının belirlenmesini,
- **İş ekipmanı:** İşin yapılmasında kullanılan herhangi bir makine, alet, cihaz, teçhizat, tesis ve tesisatı,
- **Muayene:** İş ekipmanlarının bir veya birden çok özelliğinin ölçüm, inceleme ve/veya deneme yöntemiyle bu Yönetmeliğin, ürünün ilgili standardının ve/veya imalatçının belirlediği ve/veya risk değerlendirmesi sonucu belirlenmiş teknik kriterlere göre durumunun kontrol edildiği faaliyetleri,
- **Periyodik kontrol:** İş ekipmanlarının, bu Yönetmelikte öngörülen aralıklarda ve belirtilen yöntemlere uygun olarak yetkili kişilerce yapılan muayene ve/veya test faaliyetlerini,
- **Periyodik kontrolleri yapmaya yetkili kişi:** Bu Yönetmelikte belirtilen iş ekipmanlarının teknik özelliklerinin gerektirdiği ve EK-III'te yer alan istisnalar saklı kalmak kaydıyla EKİPNET'e kayıtlı ilgili branşlardan mühendis, teknik öğretmen, tekniker ve yüksek teknikerleri,
- **Test:** İş ekipmanlarının yapısal bütünlüğünün, sağlamlığının ve güvenliğinin doğrulanması amacıyla bu Yönetmeliğin, ürünün ilgili standardının ve/veya imalatçının belirlediği teknik kriterlere göre uygulanan deney ve yöntemleri,

ifade eder.

# Muayene Alanları

Elektrik Tesisatı	Kaldırma ve İletme Makinaları	Basınçlı Kaplar
<ul style="list-style-type: none"><li>• Topraklama Tesisatı</li><li>• Yıldırımından Korunma Tesisatı</li><li>• Artık/Kaçak Akım Ölçümü</li><li>• Elektrik Panosu Görsel Kontrolü</li><li>• Elektrik Panosu Fonksiyon Kontrolü</li><li>• Termografik Muayene</li><li>• Kompanzasyon Sistemleri</li><li>• Yalıtkanlık Ölçümleri</li><li>• Yalıtım Direnci Ölçümü</li><li>• Zemin Yalıtım Direnci Ölçümü</li><li>• Jeneratörler*</li><li>• Katodik Koruma</li><li>• Gömülü Metalik Tanklar ve İlgili Boru Sistemi</li><li>• Taşınabilir Elektrikli Cihazların Periyodik Kontrolleri (PAT Test)</li></ul>	<ul style="list-style-type: none"><li>• Vinç</li><li>• Gezer Köprülü Vinç</li><li>• Portal Vinç</li><li>• Monoray Vinç</li><li>• Mobil Vinç</li><li>• Portal ve Ayaklı Vinç</li><li>• Caraskal</li><li>• Platform</li><li>• Yükseltilebilen Seyyar İş Platformu</li><li>• Asılı Erişim Donanımı</li><li>• Sütunlu Çalışma Platformu</li><li>• Taşıt Kaldırma Donanımı*</li><li>• Çektirme*</li><li>• Halatlı Çektirme*</li><li>• Zincirli Çektirme*</li><li>• Transpalet</li><li>• Forklift</li><li>• Hareketli Yükleme Rampası*</li></ul>	<ul style="list-style-type: none"><li>• Endüstriyel Otoklav*</li><li>• Basınçlı Hava Tankı*</li><li>• Kompresör Hava Tankı</li><li>• Hidrofor/Genleşme Tankı</li><li>• Boyler/Akümülasyon Tankı*</li><li>• Sıvılaştırılmış Gaz Tankları*</li></ul>
Kazanlar	İş Makinaları Kontrolü	Yangın & Havalandırma Tesisat Kontrolleri
<ul style="list-style-type: none"><li>• Buhar Kazanı</li><li>• Kalorifer/Sıcak Su Kazanı</li><li>• Kızgın Yağ Kazanı*</li><li>• Buharlı Pişirme Kazanı*</li><li>• Kızgın Su Kazanı*</li></ul>	<ul style="list-style-type: none"><li>• Kazıcı-Yükleyici (Beko-Loder)*</li><li>• Yükleyici (Loder)*</li><li>• Hidrolik Kazıcı (Ekskavatör)*</li><li>• Fore Kazık veya Sondaj Makinası*</li><li>• Diğer İş Makineleri *</li></ul>	<ul style="list-style-type: none"><li>• Yangın Tesisatı kontrolleri</li><li>• Hortumlar, Motopomplar, Boru Tesisatları kontrolleri</li><li>• Havalandırma ve Klima tesisat kontrolleri</li></ul>

## Yeni dzenleme ile 31.12.2023 İtibariyle bazı ekipmanlara/tesisatlara akreditasyon zorunluluđu řartı geldi.

Ařađıda belirtilen iř ekipmanlarının periyodik kontrolleri, ilgili ekipman veya ekipman grubu iin akredite olmuř akredite muayene kuruluřlarında alıřan periyodik kontrol yapmaya yetkili kiřiler tarafından yapılır:

- Kule krenler
- LPG tank ve tesisatları (yer altı ve yer üstü)
- Yürüyen merdivenler
- Asılı eriřim donanımları

iliřkin periyodik muayeneler, 31.12.2023 itibariyle yetkili ve akredite kurumlar ve kiřiler tarafından yapılabilecektir.

*Özetle, belirtilen bu tarihten sonra ařađıda yer alan ekipmanların periyodik kontrolleri sadece akredite muayene kuruluřları tarafından yapılabilecektir.*





## Patlayıcı ortamlarda kullanılan iş ekipmanlarının periyodik kontrolü neye göre gerçekleştirilir ve kimler tarafından yapılır?

- 7/A maddesine göre: (1) 30/6/2016 tarihli ve 29758 sayılı Resmî Gazete’de yayımlanan Muhtemel Patlayıcı Ortamda Kullanılan Teçhizat ve Koruyucu Sistemler ile İlgili Yönetmelik (2014/34/AB) kapsamında yer alan iş ekipmanlarının periyodik kontrolü; muayene ve testlere ilave olarak anılan Yönetmeliđe uygunluđunun kontrolünü de kapsar.
- (2) Patlayıcı ortamda kullanılan iş ekipmanlarının uygunluk kontrolü, iş ekipmanının ilk kurulumu da dâhil olmak üzere ekipmanın türüne göre belirlenen aralıklarla yapılır. Patlayıcı ortamda kullanılan iş ekipmanlarının uygunluk kontrolü esnasında, uygunluk belgesi kapsamındaki özelliklerin devam etme durumuna ilişkin TS EN 60079 ve TS EN ISO 80079 standart serilerine göre hareket edilir.
- Ek-III 1.13 maddesine göre: Bu Yönetmeliđin 7/A maddesi kapsamında patlayıcı ortamda kullanılan iş ekipmanlarının periyodik kontrollerini; ilgili branřlardan periyodik kontrol yapmaya yetkili mühendis, teknik öğretmen, tekniker veya yüksek tekniker gerçekleştirir. Patlayıcı ortamda kullanılan iş ekipmanlarının uygunluk kontrolünün yapılabilmesi için Bakanlıkça ilan edilecek uluslararası geçerliliđi bulunan bir sertifikaya sahip olmak veya Bakanlıkça düzenlenecek ileri eğitimde ilgili modülü tamamlamış olmak şartı aranır.
- *Dolayısıyla, daha önce de olduđu gibi periyodik kontrol zorunluluđu devam etmekte olup, uygunluk kontrolü ile ilgili düzenlemelere yönelik açıklama Bakanlık tarafından yapılacaktır. Ayrıca uygunluk kontrolü ile ilgili düzenlemeyi yapan Ek-III 1.13 maddesinin yürürlük tarihi 31/12/2023’tür.*

### Yönetmelikte belirtilen 'Önemli Bakım ve Onarım' nedir?

MADDE 6/A – (Ek:RG-18/2/2022-31754) İş ekipmanında gerçekleştirilen aşağıdaki iş ve işlemler önemli bakım ve onarım kapsamında değerlendirilir.

- Kaldırma iletme ekipmanlarında ve iş makinalarında konstrüksiyon, yük kolu ve benzeri kısımlarda, basınçlı ekipmanlarda ise gövde, kapak ve benzeri kısımlarda; kaynak, kesme, taşlama ve benzeri onarım işlemleri ile halat, zincir ve benzeri askı tertibatı dışında değişim faaliyetleri.
- Elektrik iş tesisleri ve kuvvetli akım tesislerinde bina bölümlerinde yapılacak ana kolon ve/veya kolon kesitinin değişmesi ve benzeri tesis değişiklikleri ya da esasa ilişkin değişiklikler veya her halükarda %20 güç değişikliği yapılması.
- Diğer tüm tesisatlarda her türlü proje değişikliği gerektiren tadilatlar.
- İş ekipmanının ilgili standartlarında belirtilen önemli bakım ve onarımlar

### **MADDE 7 – (Başlığı ile Birlikte Değişik:RG-18/2/2022-31754)**

(1) İşyerinde kullanılan iş ekipmanının periyodik kontrolü ile ilgili aşağıdaki hususlara uyulur: a) İş ekipmanının güvenliğinin kurulma ve montaj şartlarına bağlı olduğu durumlarda, ekipmanın kurulmasından sonra ve ilk defa kullanılmadan önce, önemli bakım ve onarımlardan sonra ve her yer değişikliğinde ekipmanın, periyodik kontrolleri yapmaya yetkili kişiler tarafından periyodik kontrolü yapılır. İskeleler, sütunlu çalışma platformları veya kule krenler gibi ilk kurulumdan sonra yükseltilebilen veya değişikliğe uğratılabilen iş ekipmanları, yükseltilmesi veya değişikliğe uğratılması sonrasında iş ekipmanının yapılan değişiklikleri içerecek şekilde periyodik kontrolleri yapmaya yetkili kişiler tarafından periyodik kontrolü yapılır.

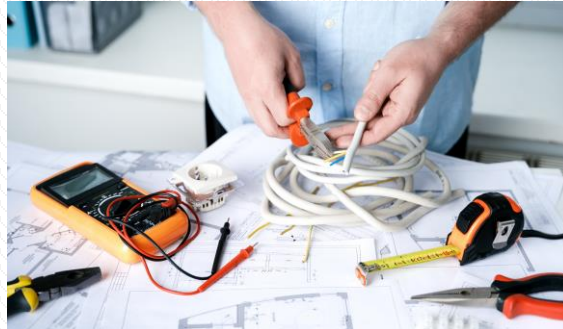
## Periyodik Kontrol Sırasında tesisat projelerine yönelik düzenlemeler nelerdir?

MADDE 6/A – (Ek:RG-18/2/2022-31754) İş ekipmanında gerçekleştirilen aşağıdaki iş ve işlemler önemli bakım ve onarım kapsamında değerlendirilir.

Ek-III 2.3.5, 2.3.6 ve 2.3.7 maddelerine göre;

- Yangın mekanik tesisatı,
- Yangın algılama ve uyarı,
- Havalandırma ve klima tesisatları,
- Elektrik,
- Topraklama ve yıldırımdan korunma tesisatları

için tesisat projesi aranır. Bu projelerle ilgili detaylar mezkur maddelerde açıklanmış olup, **3 maddenin yürürlük tarihi 31/12/2023** olarak belirlenmiştir.





## **İř ekipmanlarının bakımını yapan kiřiler veya ortak sađlık ve gvenlik birimleri periyodik kontrollerini gerekleřtirebilir mi?**

- 14/A maddesinin 2.fikrasına gre bakımı yapan kiřiler, periyodik kontrolleri gerekleřtiremez.
- *29/12/2012 tarihli ve 28512 sayılı Resm Gazete’de yayımlanan İř Sađlığı ve Gvenliđi Hizmetleri Ynetmeliđi kapsamında yetkilendirilmiř olan ortak sađlık ve gvenlik birimleri periyodik kontrol hizmeti veremez.*



### Periyodik Kontrol Raporlarında olması gerekenler nelerdir?

- Periyodik kontrol esnasında yapılan muayene ve/veya testte tespit edilen her bir kusuru raporda ayrı ayrı belirtir.
- Periyodik Kontrolü Yapmaya Yetkili Kişi Bilgileri ve Onay: Bu bölümde periyodik kontrolleri yapmaya yetkili kişinin adı soyadı, mesleği, EKİPNET kayıt numarası ile raporun kaç nüsha olarak düzenlendiği belirtilerek imza altına alınır. Periyodik kontrol yapmaya yetkili kişinin imzasının bulunmadığı raporlar geçersizdir.

#### *Periyodik kontrol rapor ve kriterlerini belirleme yetkisi*

#### **MADDE 14/B – (Ek:RG-18/2/2022-31754)(4)**

Bakanlık, iş ekipmanlarının periyodik kontrol raporları ve periyodik kontrol kriterleriyle ilgili asgari şartları belirleyen norm, belge ve tutanak hazırlamaya ve gerekli düzenlemeleri yapmaya yetkilidir. Bu norm, belge ve tutanaklar; ilgili tarafların da görüşü alınarak İş Sağlığı ve Güvenliği Araştırma ve Geliştirme Enstitüsü Başkanlığı tarafından hazırlanır ve İş Sağlığı ve Güvenliği Genel Müdürlüğünün onayı ile yayımlanır. Bakanlık, yayımlayacağı ekipmana özgü periyodik kontrol kriter dokümanlarında iş ekipmanlarının kusurlarını hafif ve ağır kusur olarak derecelendirir.

Bakanlıkça periyodik kontrol rapor formatı ve kriterleri ilan edilen ekipmanların periyodik kontrolleri belirlenen kriterlere uygun yapılıp, raporları belirlenen formata uygun olarak hazırlanır. Bakanlıkça periyodik kontrol rapor formatı ve kriterleri yayımlanmamış olan ekipmanlar için bu şart aranmaz.

İş ekipmanına yapılacak tahribatsız muayeneler; TS EN ISO 9712 standardına uygun olarak en az seviye 2 personel belgelendirmesine sahip kişiler tarafından uygulanır.

### Ek III 'te yapılan önemli deęişikler nelerdir?

#### Endüstriyel Raf ve Kapılar

- Endüstriyel raf ve kapıların periyodik kontrolleri yetkili olan; makine mühendisleri, mekatronik mühendisleri, inşaat mühendisleri, inşaat, makine ve metal eğitimi bölümü mezunu teknik öğretmenler, inşaat veya makine tekniker veya yüksek teknikerleri tarafından yapılır.
- Endüstriyel raf ve kapıların periyodik kontrollerinde tahribatsız muayene yöntemleri kullanılabilir. Tahribatsız muayenelere ait raporlar, periyodik kontrol raporunun ekinde saklanır.
- Endüstriyel raf ve kapıların periyodik kontrol kriterleri ve kontrol süreleri Tablo-5'te belirtilmiştir

#### İş Makineleri

- İş makinelerinin periyodik kontrolleri yetkili olan; makine mühendisleri, mekatronik mühendisleri, makine ve metal eğitimi bölümü mezunu teknik öğretmenler, makine tekniker veya yüksek teknikerleri tarafından yapılır.
- İş makinalarının periyodik kontrollerinde muayene ve testlere ek olarak tahribatsız muayene yöntemleri de uygulanabilir. Tahribatsız muayenelere ait raporlar, periyodik kontrol raporunun ekinde saklanır.
- Bir kısım iş makinelerinin periyodik kontrol kriterleri ve kontrol süreleri Tablo-6'da belirtilmiştir.

#### Tezgâhlar

- Tezgâhların periyodik kontrolleri yetkili olan; makine mühendisleri, mekatronik mühendisleri, makine veya metal eğitimi bölümü mezunu teknik öğretmenler, makine tekniker veya yüksek teknikerleri tarafından yapılır. Bir kısım tezgâhların periyodik kontrol kriterleri ve kontrol süreleri Tablo-4'te belirtilmiştir.



## **Akreditasyon zorunluluđu gelen ekipmanlar için Yönetmeliđin yürürlük tarihinden önce düzenlenmiş raporların durumu ne olacaktır?**

**Geçici Madde 5** uyarınca maddenin yürürlüđe girdiđi tarihten önce usulüne uygun olarak düzenlenmiş periyodik kontrol raporları süresince geçerlidir.

## **İSGÜM iş ekipmanları sitesinde yer alan periyodik kontrol raporlarının kullanılması zorunlu mudur ?**

**HAYIR**, Yönetmelik 14/B maddesinde bu konuda düzenleme yapma yetkilisi İş Sađlığı ve Güvenliđi Arařtırma ve Geliřtirme Enstitüsü Başkanlıđı olarak belirlenmiştir. 3. fıkrada belirtildiđi üzere Bakanlıkça **ilan edilen** ekipmanların periyodik kontrolleri belirlenen kriterler uygun yapılır, raporları belirlenen formata uygun olarak hazırlanır.

*Bu listeler yayınlanmadan, isekipmanlari.gov.tr sitesinde yer alan rapor ve kriterler rehberlik niteliđi taşımakta olup kullanılması zorunlu deđildir. Ayrıca, 14/B maddesi ile ilgili yürürlük tarihi 31/12/2022 olarak belirlenmiştir.*

# AES Innovation Hizmetleri

- Ölçüm, Muayene ve Denetim Hizmetleri  
(AES, TS EN ISO/IEC 17020:2012 Standardı kapsamında TÜRKAK'dan akredite A Tipi muayene kuruluşudur.)
- Ark Flash Analizi Hizmeti
- EKED – LOTO Eğitim ve Danışmanlığı Hizmeti
- Sistem Belgelendirme Hizmetleri
- Fonksiyonel Tasarım Dokümanı Hazırlama Hizmetleri
- Due Diligence Raporlaması
- Enerji Yönetimi ve Danışmanlığı
- Enerji Verimliliği (EVD) Projeleri, Enerji Performans Sözleşmeleri
- Kayıp / Sızıntı Tespiti
- Tarife Analizi
- Enerji Etiketlemesi Danışmanlığı
- Elektrik Dağıtım Şirketi Çatışma Danışmanlığı
- Belgelendirme Hizmetleri Kapsamında Danışmanlıklar
- ISO 17020 ve 17025 Danışmanlığı
- IEC 62305, IEC 60364, EN 50110, NFPA 70E Teknik Danışmanlıkları
- Projelendirme, İhale Dosyası Hazırlama ve Teknik Danışmanlık

*Hizmetlerimize ilişkin taleplerinizi <https://www.aesinn.com/> web adresinden ya da [info@aesinn.com](mailto:info@aesinn.com) mail adresinden iletebilirsiniz.*







**İş Ekipmanlarının Kullanımında Sağlık ve Güvenlik Şartları Yönetmeliği  
Periyodik Kontrol, Bakım ve Akreditasyon Şartlarında Neler Değişti?**



# AES Innovation Arge Danışmanlık San. Ve Tic. Ltd. Şti

**Ankara Ofis:** Kazım Özalp Mah. Kuleli Cad. No:39 G.O.P. Çankaya / ANKARA

**Teknopark Ofis:** Yenişehir Mah. Ulubatlı Sok. KKÜ Teknopark 1.Ar-Ge Binası No:30/24 Yahşihan /KIRIKKALE

**Telefon:** +90 850 532 71 89

**E-Posta:** info@aesinn.com

**Web Sitesi:** www.aesinn.com

